

Starmoney Business 7 für BT-Professional einrichten

Dieses Dokument beschreibt, welche Einstellungen Sie an Starmoney Business 7 und BT-Professional vornehmen sollten, damit Sie die Kontoumsätze für Ihre Klienten automatisch übernehmen und aktuell halten können.

Inhalt

Voraussetzungen	1
Starmoney Business 7 installieren.....	1
Starmoney Business 7 das erste mal starten.....	2
Die ersten Konten anlegen	3
Eine bestehende Datenbank übernehmen.....	4
Abgleich der Umsätze vorbereiten.....	4
Erster Abgleich Starmoney Business 7 / BT-Professional.....	4
Für ein bereits in BT-Professional bestehendes Konto.....	5
Für neue Konten.....	6
Paypal Konten, Depos und manche Sparformen.....	6
Umsatzübernahme automatisch einrichten.....	7
In Starmoney Business 7	7
In BT-Professional.....	7
Neue Konten in Starmoney Business 7 automatisch exportieren.....	8
Probleme und Lösungen	9
Import hält an und zeigt neue Konten	9
Import zeigt Fehlermeldungen an (z.B. „Typen unverträglich“).....	9
Es wird nichts übernommen	9

Voraussetzungen

BT-Professional Version 8.

Starmoney Business 7 installieren

Sie können Starmoney Business 7 von unserer Internetseite herunterladen. Gehen Sie dazu bitte auf:

<http://bt-professional.de/starmony.php>

und klicken auf den Link Download Starmony Business/BT-Professional Edition.

Bitte starten Sie anschließend „smoney.exe“. Wir empfehlen, eine Server-Installation durchzuführen. Dies gestattet Ihnen später eine leichtere Einrichtung weiterer Arbeitsplätze.

Starmony Business 7 das erste mal starten

Doppelklicken Sie bitte das Starmony Business 7 Symbol auf Ihrem Desktop.

Sie werden nun aufgefordert, einen Administrations-Benutzer anzulegen. Bitte vergeben Sie ein sicheres Passwort und merken sich dieses Passwort gut:

Administrator anlegen

1. Administrator festlegen

Administratorname Vergeben Sie für den anzulegenden Administrator bitte einen Namen.

Vorname (optional) Optional können Sie, insbesondere bei der Verwaltung mehrerer Benutzer, zur besseren Unterscheidung sowohl Vor- als auch Nachnamen für den Administrator festlegen.

Nachname (optional)

2. Passwort vergeben

Passwort Bitte vergeben Sie für Ihren Administrator ein Passwort, welches mindestens 6 Zeichen lang sein sollte.

Passwort (Wiederholung) Bitte beachten Sie: Bei Verlust des Passwortes kann dieses nicht zurückgesetzt oder wiederhergestellt werden. In diesem Fall muss ein neuer Benutzer angelegt werden!

Anmelden

Sie werden aufgefordert, eine neue Datenbank anzulegen. Auch für diese Datenbank wird ein Passwort benötigt. Dieses Passwort brauchen Sie dann wieder, wenn Sie ein neues Update installieren. Bitte notieren Sie sich das Passwort gut.

Benutzerdatenbank anlegen

1. Datenbanknamen vergeben

Datenbankname Geben Sie hier bitte Ihren gewünschten Datenbanknamen ein.

2. Passwort vergeben

Passwort Bitte vergeben Sie für Ihren Administrator ein Passwort, welches mindestens 6 Zeichen lang sein sollte.

Passwort (Wiederholung) Bitte beachten Sie: Bei Verlust des Passwortes kann dieses nicht zurückgesetzt oder wiederhergestellt werden. In diesem Fall muss ein neuer Benutzer angelegt werden!

3. Speicherort vergeben

Speicherort Hier wird Ihnen der Speicherort Ihrer Benutzerdatenbank angezeigt.

Über "Ändern" können Sie den Speicherort anpassen.

OK

Starmony Business 7 für BT-Professional einrichten.

01.03.2016

Die ersten Konten anlegen

Ob Girokonto, Darlehnskonto, Depot, Sparbuch usw. – Sie können beliebig viele Konten bei verschiedenen Banken und Sparkassen bequem und sicher in StarMoney abrufen und verwalten. So haben Sie all Ihre Konten in einer Übersicht ohne umständliches Einloggen auf verschiedenen Internetseiten. Einzige Voraussetzung: Ihre Konten müssen bei Ihrem Institut für das Online-Banking freigeschaltet sein.

Je nach Kontoart müssen Sie weitere Angaben unter *Erforderliche Angaben* eingeben. Dabei handelt es sich beispielsweise um die Bankleitzahl, die BIC, das Kreditinstitut usw. Für viele dieser Felder steht Ihnen der Eingabeassistent zur Verfügung. Wenn beispielsweise nach der Bankleitzahl gefragt wird, listet der Eingabeassistent alle entsprechenden Kreditinstitute auf, sobald Sie die erste Ziffer einer Bankleitzahl eingeben.

Klicken Sie anschließend bitte auf *[Weiter]*.

StarMoney Business zeigt Ihnen nun an, über welche Sicherheitsmedien Sie Ihr Konto nutzen und einrichten können. Sollte nur ein Sicherheitsmedium möglich sein, wird dieses automatisch gesetzt und Sie gelangen entsprechend in den nächsten Dialog. Stehen mehrere Sicherheitsmedien zur Auswahl, gelangen Sie in einen Dialog, über den Sie das Sicherheitsmedium Ihres Kontos wählen.

Kartenleser

Auswahl des Sicherheitsmediums

Kein Sicherheitsmedium

PIN/TAN

HBCI-Chipkarte

Bitte halten Sie Ihre Kontodaten bereit.

Zurück Weiter

Bitte beachten Sie, dass die Sicherheitsmedien in Abhängigkeit zu dem jeweiligen Kreditinstitut stehen. Nicht jedes Kreditinstitut ist über jedes Sicherheitsmedium zu erreichen.

Je nach Medium, werden Sie nun nach den Zugangsdaten für Ihr Online Banking gefragt. Geben Sie diese Daten bitte an. Wenn Sie gefragt werden, ob die Zugangsdaten (PIN z.B.) gespeichert werden soll, wählen Sie bitte „ja“ oder „für immer“.

StarMoney Business 7 richtet nun alle Konten für diesen Zugang ein und fragt die vorhandenen Umsätze für diese Konten ab.

Eine bestehende Datenbank übernehmen

Kopieren Sie vorab die Verzeichnisse "document"; "restore"; "reports"; "journal" und "bpd" in das Profilverzeichnis (z.B. x:\Dokumente und Einstellungen\All Users\Anwendungsdaten\StarMoney Business 7\Profil) ihrer StarMoney Business 7 Version. Sie finden dieses Verzeichnis am einfachsten über das Windows Startmenü - alle Programme - StarMoney Business 7 und hier den Menüpunkt "Zu ihren StarMoney Daten". Bei einer Server-/Clientinstallation ist das Verzeichnis direkt im Serverinstallationsverzeichnis der StarMoney Business Installation.

Starten Sie danach StarMoney Business und melden Sie sich nun als Administrator an.

Anschließend befinden Sie sich in dem Dialog „Benutzeranmeldung“.

Wählen Sie hier die Schaltfläche [*Datenbank übernehmen*], um die zurückgesicherte Benutzerdatenbank in StarMoney Business einzuspielen.

Im darauf erscheinenden „Öffnen“-Dialog zeigt Ihnen StarMoney Business bereits das Verzeichnis \Document an.

Selektieren Sie nun Ihre Benutzerdatenbank, und wählen Sie die Schaltfläche [*Öffnen*]. StarMoney Business übernimmt nun Ihre Benutzerdatenbank in die Auswahl der Datenbanken im Dialog „Benutzeranmeldung“. Anschließend melden Sie sich an Ihrer Benutzerdatenbank an.

Abgleich der Umsätze vorbereiten

Bitte erstellen Sie ein Verzeichnis „StarMoney“ innerhalb des BT-Dokumente Verzeichnisses.

Erster Abgleich StarMoney Business 7 / BT-Professional

Der erste Abgleich dient dazu, sicherzustellen, dass BT-Professional auf den aktuellen Stand der Umsatzdaten gebracht wird und ist eine Voraussetzung für die spätere Automatisierung.

Für ein bereits in BT-Professional bestehendes Konto

Konten, die in BT-Professional bereits Umsätze enthalten müssen beim ersten Mal manuell abgeglichen werden. Sehen Sie dazu in BT-Professional nach dem dort angezeigten Saldo und dem Datum.

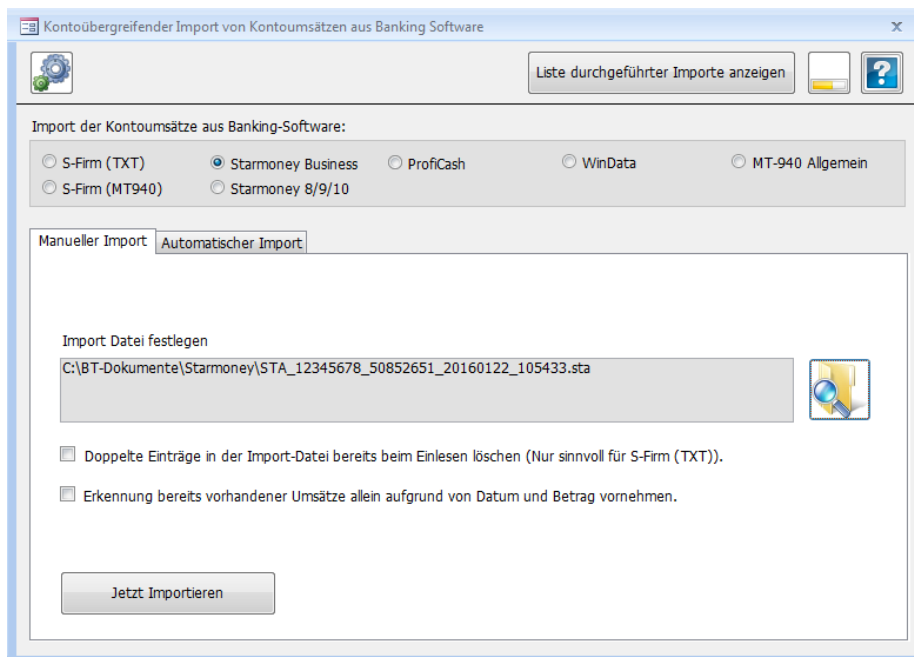
Exportieren Sie nun aus Starmoney Business 7 die Daten für dieses Konto und geben als Zeitraum einen Tag nach der letzten BT-Professional Buchung an, bis zum heutigen Tag. Bitte wählen Sie als Ausgabeformat

- „MT940 Format“ für Girokonten
- „Konfigurierbare CSV Datei“ (nicht konfigurierbare CSV Datei / UTF8) für Sparbücher

Zum Export Fenster gelangen Sie über das Menü Verwaltung -> Datenexport.

Geben Sie als Speicherort Ihr eingerichtetes Starmoney Verzeichnis an.

Übernehmen Sie nun die Daten in BT-Professional. Dazu klicken Sie bitte im Menü auf „Kontoimport“. Stellen Sie das Fenster wie folgt ein:



Klicken Sie auf „Jetzt importieren“.

BT-Professional zeigt Ihnen die Umsätze, die es übernehmen würde an. Sie müssen den Vorgang dann nochmals bestätigen.

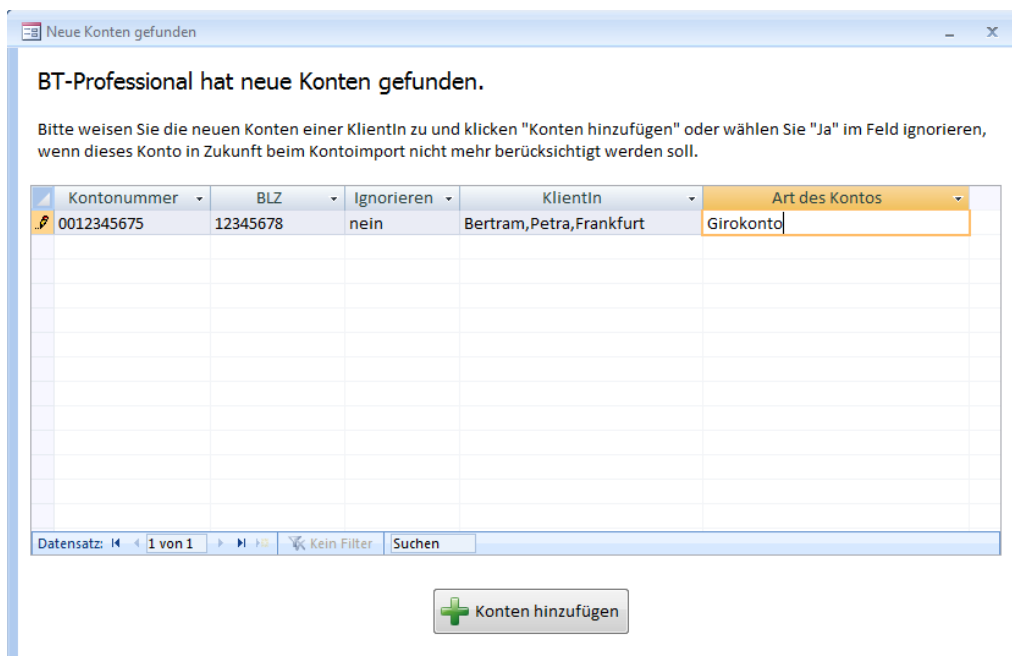
Verfahren Sie nun so für alle Konten, die in BT-Professional bereits angelegt sind und Umsätze haben.

Für neue Konten

Verfahren Sie bitte analog und geben aber als Zeitraum „Alle“ an. Wir empfehlen immer alle verfügbaren Umsätze in BT-Professional zu übernehmen, auch wenn Ihre Betreuung erst später beginnt. Sie vermeiden so fehlerhafte Anfangsstände und ähnliche Probleme.

Konten, die noch gar nicht in BT-Professional vorhanden sind, werden Ihnen beim Import angezeigt und können von dort direkt einem Klienten zugewiesen werden.

Klicken Sie bitte anschließend auf „Konten hinzufügen“ und starten den Import erneut.



Paypal Konten, Depos und manche Sparformen

Können ggfs. nicht übernommen werden. Paypal Konten grundsätzlich nicht, da diese keine Kontonummer haben. Andere Konten können dann nicht übernommen werden, wenn keine Umsätze vorliegen, sondern nur Stände zu einem Stichtag. Prüfen Sie also bitte in Starmoney Business 7 im Falle von Problemen, ob dort wirklich Umsätze vorhanden sind.

Umsatzübernahme automatisch einrichten

In Starmoney Business 7

Im Export Fenster (Menü „Verwaltung“ -> „Datenexport“) klicken Sie bitte auf „Automatisieren“.

Sortieren Sie bitte die Liste nach Kontoart. Klicken Sie anschließend auf das erste Girokonto, dann mit gedrückter SHIFT-Taste auf das letzte Girokonto

Klicken Sie bitte anschließend auf die Schaltfläche „Pauschal“.

Hier können Sie den Datenexport von Umsätzen für unterstützte Kontoarten automatisieren.
Bitte beachten Sie: Wenn Sie Umsatzdaten im Unicode-Format erhalten bzw. exportieren möchten, wählen Sie dazu ein Dateiformat mit dem Zusatz "(UTF-8)" aus.

Kontenauswahl

Wählen Sie bitte aus, welche Konten für den automatischen Export von Umsätzen berücksichtigt werden sollen. Über die Schaltflächen "Alle" bzw. "Keine" können Sie alle Ihre Konten direkt an- bzw. abwählen (Spalte "Aktiv").

Über "Exportformat" geben Sie an, in welchem Format Sie die Umsatzdaten exportieren möchten. Geben Sie über die Schaltfläche in der Spalte "Pfadauswahl" vor, in welches Verzeichnis Ihre Umsatzdaten exportiert werden sollen. Bitte beachten Sie dabei, dass eine Änderung des Standardpfades dazu führt, dass die Exportdaten im Rahmen der Komplettsicherung nicht automatisch mitgesichert werden können. In der Spalte "CSV-Konfiguration" können Sie selbst erfasste und gespeicherte CSV-Spaltenkonfigurationen auswählen, falls Sie als Exportformat eine konfigurierbare CSV-Datei nutzen.

Wenn Sie Einstellungen für den automatischen Umsatzexport für eine Auswahl von Konten auf einmal ändern möchten, selektieren Sie bitte die gewünschten Konten und klicken auf die Schaltfläche "Pauschal".

Aktiv	Kontoart	Kontoname	IBAN	Kontonummer	BIC	Bankleitzahl	Kreditinstitut	Exportformat
<input type="checkbox"/>	Kreditkarte...	Kreditkarte Postbank		9999999999999999	PBNKDEFFXXX	20010020	Postbank (Giro) Ham...	Konfigurierbare CSV-Datei (*.c...
<input type="checkbox"/>	PayPal-Konto	PayPal				99969996	PayPal Deutschland	Konfigurierbare CSV-Datei (*.c...

Stellen Sie nun bitte folgendes ein:

Exportformat: „MT 940 Format“

Exportordner: C:\BT-Dokumente\Starmony (oder ähnlich, wenn Ihr Dokumentenverzeichnis woanders liegt).

Pauschaländerung Exportkonfiguration

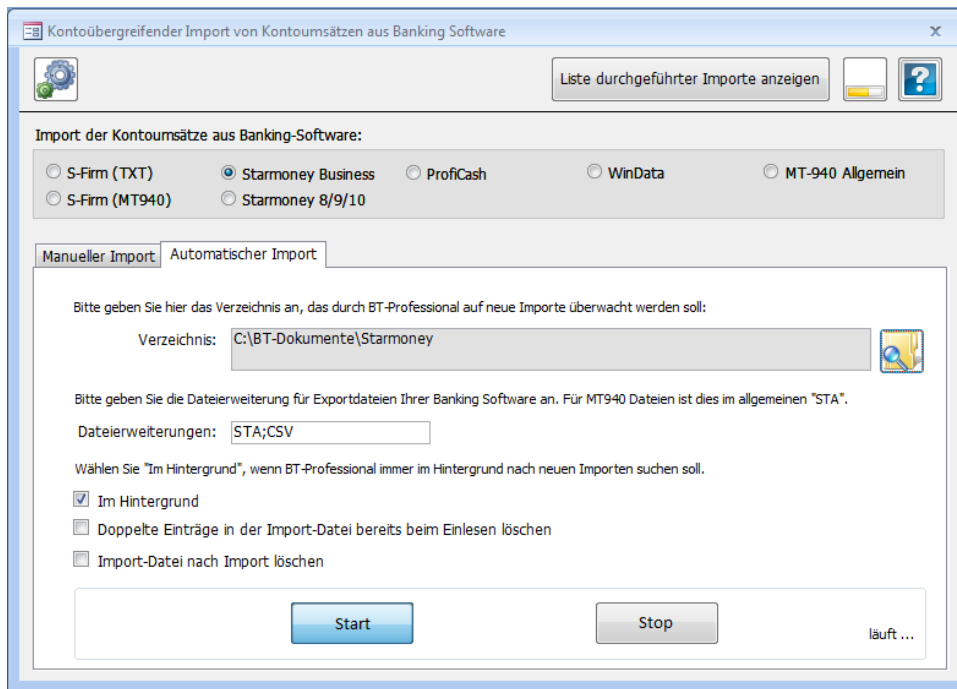
Exportformat:

Klicken Sie nun auf „Speichern“ unten rechts.

Verfahren Sie nun bitte analog für die Sparbücher wählen aber hier „Konfigurierbare CSV Datei“ (nicht Konfigurierbare CSV Datei / UTF8).

In BT-Professional

Klicken Sie im Menü bitte auf „Kontoimport“, dann auf den Reiter „Automatischer Import“. Stellen Sie das Fenster wie gezeigt ein:



und klicken auf „Start“.

Bitte warten Sie, bis sich das Fenster automatisch schließt. Wenn Sie das Fenster manuell schließen wird der automatische Import angehalten.

Neue Konten in Starmoney Business 7 automatisch exportieren

Starmoney Business 7 kann auch Konten, die neu hinzukommen sofort vollständig automatisch exportieren. Dazu stellen Sie bitte unter „Verwaltung“->“Datenexport“->“Automatisieren“-> „Neue Konten“ folgendes ein:

Hier können Sie vorab den Export von Umsätzen für Konten automatisieren, die Sie zukünftig in StarMoney Business neu

Das hat den Vorteil, dass die Umsätze für diese Konten, die am Ende der Kontoeinrichtung in StarMoney Business automa gewünschten Ort gespeichert und es entsteht keine Datenlücke.

Konfiguration

Bei Bedarf konfigurieren Sie den automatischen Umsatzexport für zukünftig eingerichtete Konten je nach Kontoart und

Aktiv	Kontoart	Exportformat	CSV-Spaltenkonfiguration
<input type="checkbox"/>	Depot	Konfigurierbare CSV-Datei (*.csv)	Alle Spalten
<input checked="" type="checkbox"/>	Girokonto	MT940-Format (*.sta)	
<input type="checkbox"/>	Kreditkarte...	Konfigurierbare CSV-Datei (*.csv)	Alle Spalten
<input type="checkbox"/>	PayPal-Konto	Konfigurierbare CSV-Datei (*.csv)	Alle Spalten
<input checked="" type="checkbox"/>	Sparkonto	Konfigurierbare CSV-Datei (*.csv)	Alle Spalten

Stellen Sie den Exportpfad genau so ein, wie beim automatischen Export. Aktivieren Sie bitte nur Girokonten und Sparkonten.

Probleme und Lösungen

Import hält an und zeigt neue Konten

Es werden Kontodaten geliefert, die BT-Professional nicht zuordnen kann, da das Konto in BT-Professional bei keinem Klienten angelegt ist.

Bitte wählen sie entweder „ignorieren“ oder weisen Sie das Konto einer KlientIn zu.

Import zeigt Fehlermeldungen an (z.B. „Typen unverträglich“)

Es werden Daten geliefert, die keine Umsätze sind. Bitte prüfen Sie in Starmoney Business 7 die automatisierten Konten, ob diese wirklich Umsätze haben und nicht nur Stände.

Es wird nichts übernommen

Bitte prüfen Sie in Starmoney Business 7 das Exportverzeichnis und stellen Sie bitte sicher, dass BT-Professional aus dem gleichen Verzeichnis Daten übernehmen will.

Oder

Sehen Sie im Fenster Kontoimport unter Einstellungen (die Schaltfläche oben links mit den Zahnrädchen) nach, ob das Konto ignoriert werden soll (Einstellung Ignorieren:ja). Löschen Sie ggfs. die Zeile aus der Kontenliste.

Herausgeber:

BT-Professional
Im Pfarrhof 10
64823 Groß-Umstadt