

BT-Professional 8

Einen weiteren Arbeitsplatz einrichten

Inhalt

Voraussetzungen	1
Vorbereitungen auf dem Server.....	1
Arbeitsplatz installieren.....	2
BT-Professional einrichten	4
Probleme und Lösungen	5

Voraussetzungen

Um einen weiteren Arbeitsplatz einzurichten muss

1. BT-Professional 8 bereits auf dem künftigen Hauptrechner installiert sein
2. Der Arbeitsplatzrechner mit dem Hauptrechner vernetzt sein.

Vorbereitungen auf dem Server

Auf dem Hauptrechner öffnen Sie das Datenverzeichnis über die Start-Schaltfläche Ihres Computers:

Start -> Alle Programme -> BT-Professional 8 -> Installationspfad
öffnen

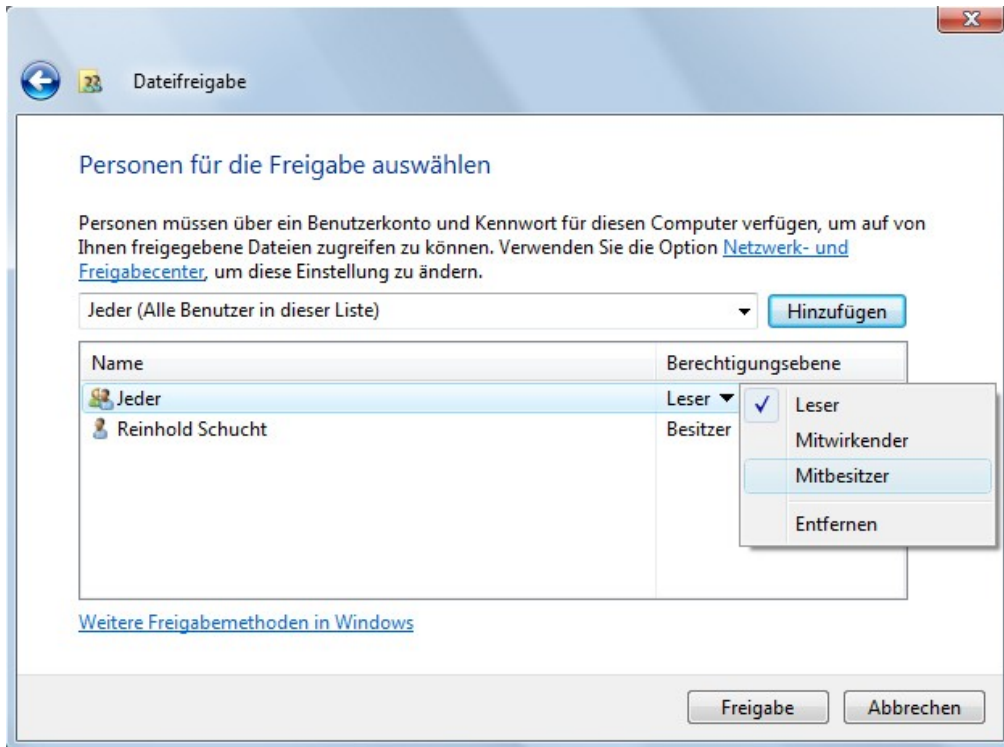
und geben das Verzeichnis für die Nutzung im Netzwerk frei. Klicken Sie mit der **rechten** Maustaste auf den Ordner „BT-Professional-8“ und wählen Sie „Freigabe“.

Windows XP

Aktivieren Sie das Kontrollkästchen „Diesen Ordner im Netzwerk freigeben“.
Aktivieren Sie auch das Kontrollkästchen „Netzwerkbenutzer dürfen Dateien verändern“
Klicken Sie auf „OK“

Windows Vista und Windows 7/8/8.1/10

Wählen Sie den Eintrag „Jeder (Alle Benutzer in dieser Liste)“ und klicken Sie auf Hinzufügen. Ändern Sie die Berechtigungen in „Mitbesitzer“, wie gezeigt:



Klicken Sie dann auf „Freigabe“.

Verfahren Sie analog für das Verzeichnis „BT-Dokumente“, das die Dokumente der KlientInnen enthält.

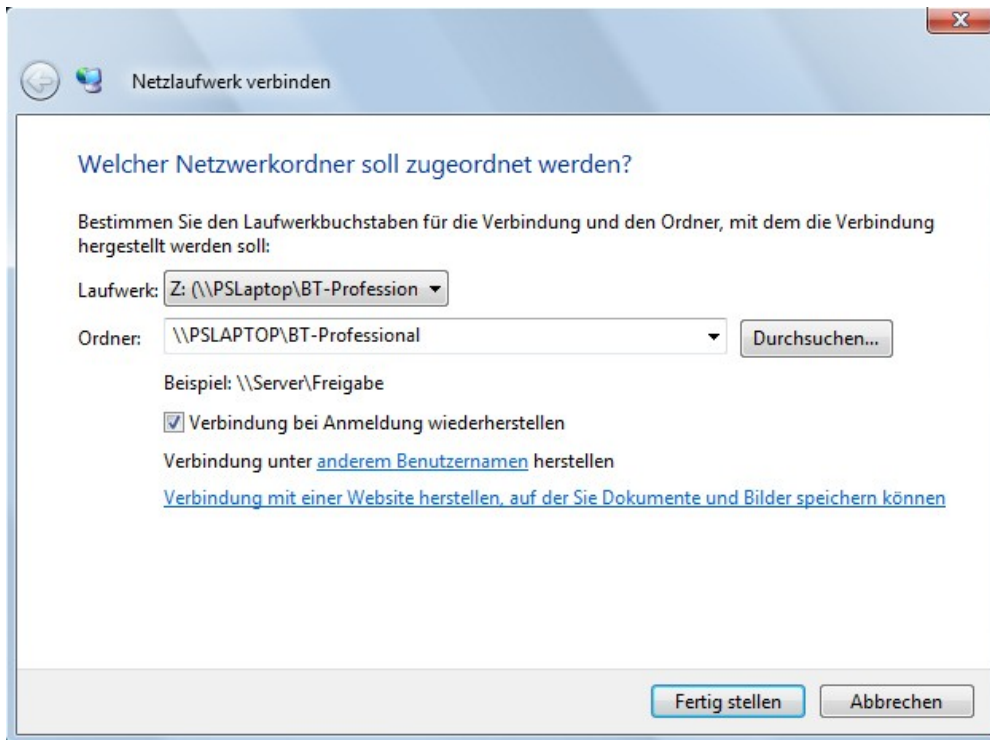
Arbeitsplatz installieren

Auf dem künftigen weiteren Arbeitsplatzrechner öffnen Sie im Windows Explorer „Netzwerk“, öffnen anschließend den Hauptrechner und dann das freigegebene BT-Professional 8 Verzeichnis

oder

verbinden Sie bitte zunächst ein Netzlaufwerk mit dem freigegebenen Verzeichnis. Dazu öffnen Sie den Windows-Explorer über die Desktop-Verknüpfung „Arbeitsplatz“ oder „Computer“ und wählen aus dem Menü „Extras“ den Eintrag „Netzlaufwerk verbinden“ (Windows XP) oder aus dem Menüleiste „Netzlaufwerk zuordnen“ (Windows Vista und Windows 7/8/10).

Wählen Sie anschließend einen freien Laufwerksbuchstaben (z.B. „Z:“). Klicken Sie auf „Durchsuchen“. Klicken Sie auf den Rechner, der das freigegebene Verzeichnis enthält und wählen Sie dann das Verzeichnis „BT-Professional-8“. Klicken Sie auf OK. Ihr Fenster sieht nun in etwa wie folgt aus:



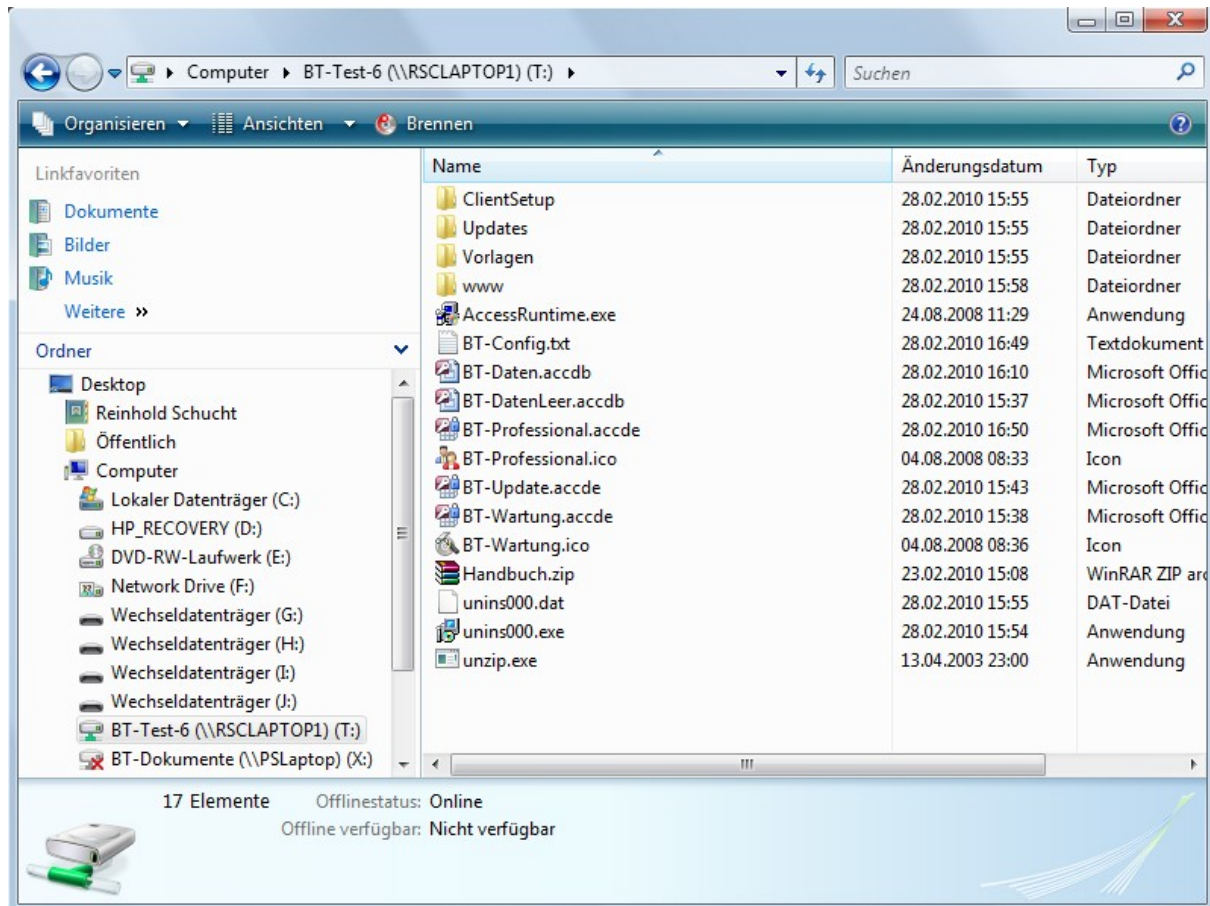
Aktivieren Sie das Kontrollkästchen „Verbindung bei Anmeldung wiederherstellen“. Klicken Sie auf „Verbindung unter anderem Benutzernamen herstellen“ und geben Sie den Namen des Benutzers auf dem Hauptrechner an, der *BT-Professional* dort normalerweise ausführt, und das Passwort.

Klicken Sie anschließend auf „Fertigstellen“.

Das freigegebene Verzeichnis wird automatisch geöffnet und Sie erhalten ein Fenster wie das folgende.

Verbinden Sie ein weiteres Laufwerk mit dem freigegebenen Dokumentenverzeichnis auf dem Hauptrechner.

Client Setup starten



Öffnen Sie das Verzeichnis „Client Setup“ durch doppelklick und führen Sie das dort befindliche Programm „setup.exe“ aus. Die Installation entspricht weitgehend der auf dem Hauptrechner.

Nach der Installation wird *BT-Professional* automatisch gestartet und verbindet sich mit den Daten auf dem Hauptrechner.

BT-Professional einrichten

Klicken Sie im Menü auf „Administration“. Geben Sie anschließend bitte das Administrations-Passwort an, falls Sie danach gefragt werden.

In *BT-Professional* wählen Sie bitte aus dem Menü „Einstellungen“ den Eintrag „Arbeitsplatz“ und dann die Lasche „Verwaltung von Dokumenten“.

Klicken Sie bitte auf die Suchen Schaltfläche, öffnen „Netzwerk“, den Hauptrechner und das freigegebene Dokumentenverzeichnis oder wählen Sie den Laufwerksbuchstaben des verbundenen Dokumentenverzeichnisses

Wechseln Sie zur Lasche „StandardAnwenderin“ und wählen Sie den Namen der Benutzerin aus der Liste, die normalerweise den Arbeitsplatz nutzt. Falls Sie zur Anmeldung die Abfrage eines Passworts wünschen, wählen Sie <keine Standardanwenderin>.

Probleme und Lösungen

Sollten Sie Schwierigkeiten mit der Installation haben oder einfach nur Fragen zum Produkt, steht Ihnen unsere Hotline unter der Rufnummer

06078 / 399 5 399

gerne zur Verfügung.

Herausgeber:

BT-Professional
Im Pfarrhof 10
64823 Groß-Umstadt